

DVĚ DESKY NAD BRNEM

TEXT: JITKA PÁLKOVÁ | FOTO: LUKÁŠ HAUSENBLAS, ROBERT RAIS

Město Brno již jednu funkcionalistickou ikonu má. Snad není neskromné tvrdit, že nyní ke slavné vile Tugendhat přibyla „mladší sestra“, čerpající to nejlepší z tradic české meziválečné architektonické avantgardy.



Čistý geometrický tvar, výrazné přesahy stropních desek, horizontální prosklené plochy, subtilní ocelové zábradlí, dům hovoří charakteristickým jazykem funkcionalistické architektury. S ním konvenují i travertinová dlažba kolem domu, venkovní schodiště a obrubníky z bílého betonu. Minimalisticky je řešen i bazén – vodní plochu zakrývá roleta zapuštěná v dřevěné palubě



Dispozice horního podlaží je o něco menší než přízemí. Tvar stavby navenek dotvářejí výrazné železobetonové moniéry, které zároveň zajišťují žádoucí zastínění teras

Rodina se dvěma dětmi postupně vykoupila pozemky ve strmém svahu, kde perspektiva stavění slibovala náročné terénní práce, složité konstrukce a velké výdaje. Motívem, který vedl stavebníky k cíli i přes všechny obtíže, byla slunná jihozápadní orientace parcely, a především jedinečná poloha s panoramatickým výhledem na město s jeho nejvýznamnějšími body a jihomoravskou krajinou v pozadí. Za hezkého počasí vidí rodina prakticky z celého domu nejen věže hradu Špilberk či katedrály svatého Petra a Pavla, ale i siluetu Pálavy. Stavebníci se na základě vlastního „průzkumu trhu“ obrátili na ateliér Kareš – Rais, jehož práce je oslovila. Architekti Martin Kareš a Robert Rais, žáci profesora Ivana Rullera, jednoho z čelných představitelů brněnské funkcionalistické školy, navazují na jeho tvůrčí principy a aplikují je tak, aby odpovídaly požadavkům současného standardu bydlení. „Vilu jsme navrhli s odkazem na nejlepší tradice funkcionalistické architektury, včetně otevřené funkční dispozice s minimem vnitřních podpor, včetně jednoduchého geometrického tvarosloví, hladkých sněhobílých fasád, přesahů střeš, horizontálního prosklení a využití ušlechtilých materiálů, jako jsou travertin, makassarové dřevo či onyx, a dalších typických znaků tohoto architektonického stylu,“ říká na úvod Martin Kareš.

Nesnesitelná lehkost architektury

Vlastní stavba je umístěna v horní části pozemku u příjezdové komunikace. Velký terénní výškový rozdíl byl vyrovnán vytvořením terasy s obytnou částí zahrady a bazénem, která bezbariérově navazuje na dům. Je podepřena šestimetrovou železobetonovou opěrnou stěnou a pod touto terasou se skrývají technické prostory a zázemí zahrady.

Jednoduchá koncepce domu ve skutečnosti promyšleně reaguje na situaci na pozemku a na snahu poskytnout obyvatelům domu již ze vstupní haly a ze všech obytných místností zážitek neopakovatelného výhledu na město. „Dům nemá být bariérou, uzavírající kontakt s panoramatem města, ale má umožnit neustálé vzájemné prolínání interiéru a exteriéru po celý den a také vnitřní propojení mezi jednotlivými částmi dispozice,“ pokračuje architekt.

Z této myšlenky vznikl koncept dvou horizontálních desek, které nad sebou na pohled volně levitují a jsou propojeny pouze skleněnými plochami. Architektonickou kompozici tvoří dvě navzájem kolmé obdélníkové hmoty, které se prolínají do tvaru připomínajícího písmeno T. V tomto průniku se nachází otevřená schodišťová hala, která rozděluje dispozici na tři funkční celky – v přízemí na společný obývací prostor a dětské pokoje, v mezipatře hlavní vstup a garáže, v horním podlaží odděluje hlavní ložnici a pokoj pro hosty, který nyní slouží převážně jako herna. Každá dispoziční část je doprovázena potřebným zázemím – prostornými koupelnami, šatnami a dalším vybavením. Hlavní roli v celém interiéru hrají výhledy ven, vybavení je redukováno na účelné prvky střízlivých tvarů z těch nejkvalitnějších materiálů. Jediným výrazným výtvarným činitelem je tmavá kresba exotické dýhy, která vyniká na pozadí bílých omítek či světlé travertinové dlažby.

Tradice i výhled do třetího tisíciletí

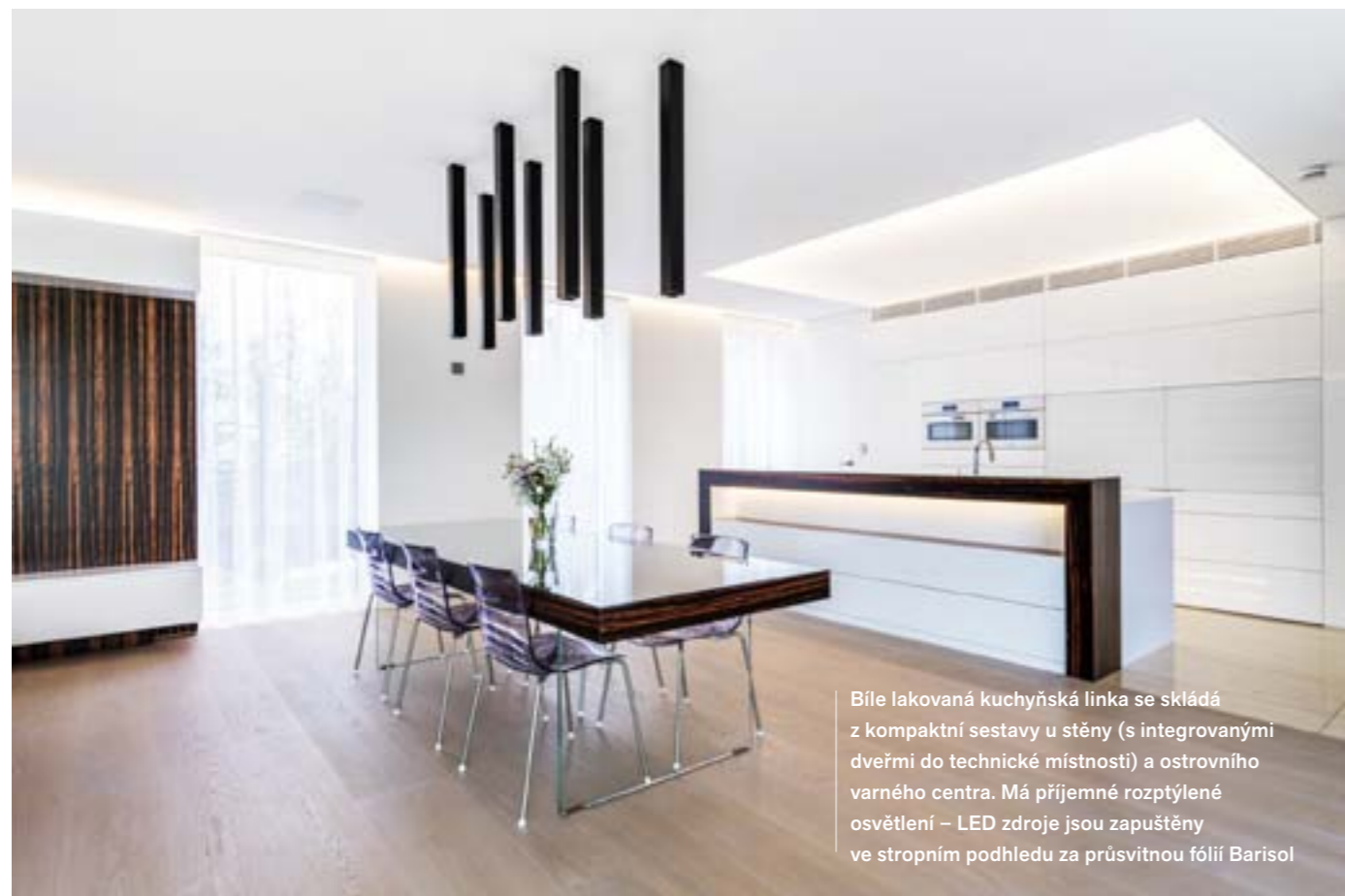
Realizovaný dům však není jakousi kopií prvorepublikové architektury. Cílem architektů byla transformace jejich nejlepších hodnot do současnosti, s využitím dnešních progresivních ekologických technologií. Zdánlivá lehkost stavby je vykoupena technicky náročným statickým řešením. Nadstandardně zateplená fasáda má kvalitní panoramatická hliníková okna s izolačními trojskly a bezbariérovým elektrickým posuvným systémem. Dům je vytápěn podlahovým vytápěním s tepelným čerpadlem a využívá rekuperace tepla. V létě interiér ochlazuje speciální systém vodního chlazení, integrovaný ve stropních podhledech, bez negativních účinků klimatizace. O tepelnou pohodu a bezproblémový chod celé domácnosti se stará systém inteligentního řízení. Náročné dílo by se nikdy nepodařilo dokončit bez poctivého úsilí, vzájemného pochopení a souhry všech zúčastněných. „Velmi si ceníme toho, že se majitel domu aktivně podílel na návrhu této konstrukčně a technologicky složité stavby a společně s námi věnoval velké množství svého času vymýšlení technických řešení, výběru technologií či interiérového vybavení. Organizoval subdodávky a denně dohlížel na průběh realizace. Výsledná podoba domu je mimo jiné výsledkem jeho velkého osobního nasazení,“ uzavírá Martin Kareš. ✪



Dominantou společného obývacího prostoru jsou obklady stěn a nábytkové prvky s dýhou tropického dřeva makassar, kterou můžete obdivovat i ve vile Tugendhat. Pečlivé opracování včetně dokonalé návaznosti kresby dřeva je zcela unikátní



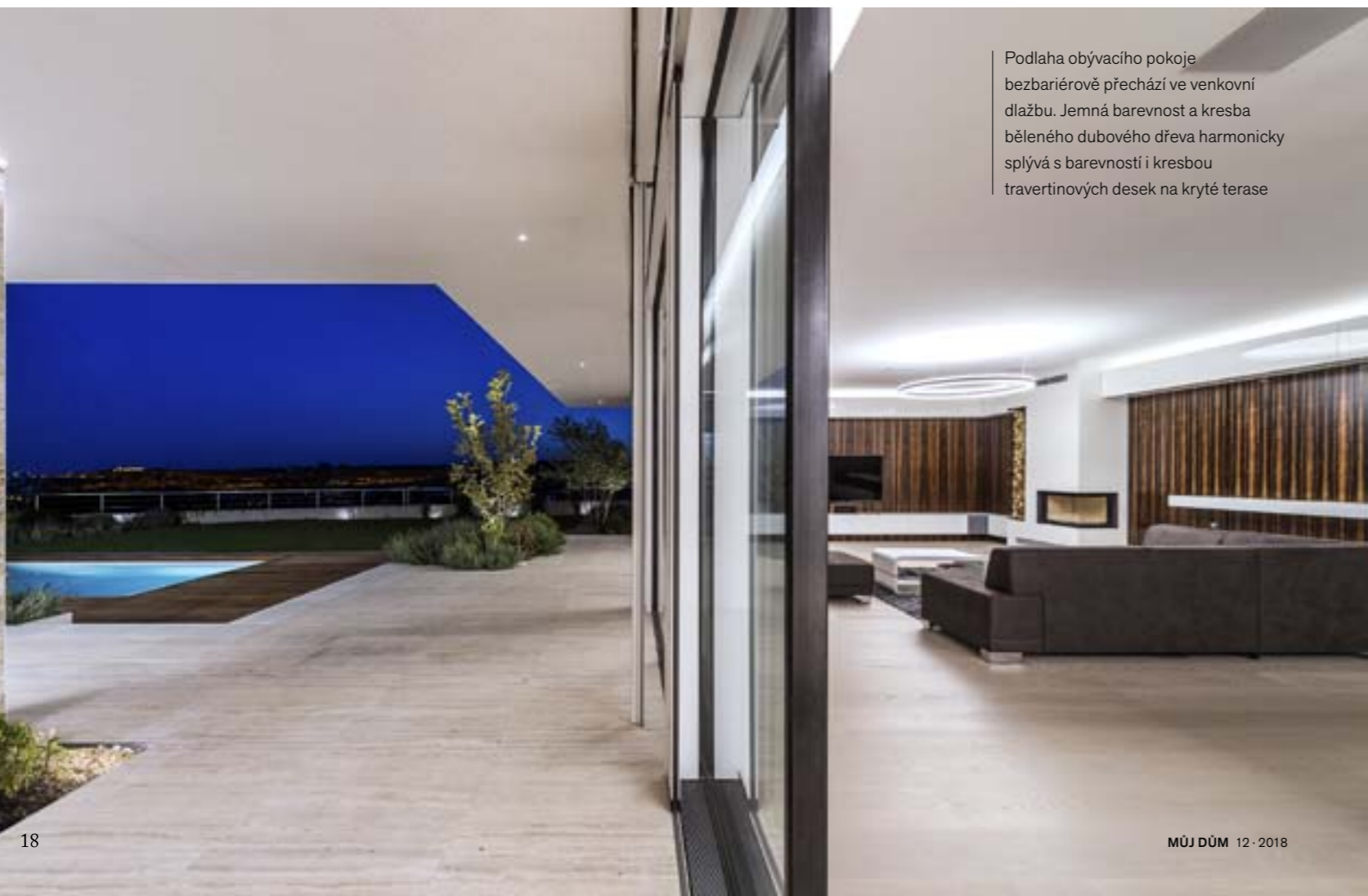
Jídelní stůl na skleněné podnoži je analogií architektonického konceptu levitující desky. Obě sériově vyráběná osvětlovací tělesa jsou zajímavě zakomponována do sádrokartonových podhledů a vytvářejí originální solitéry



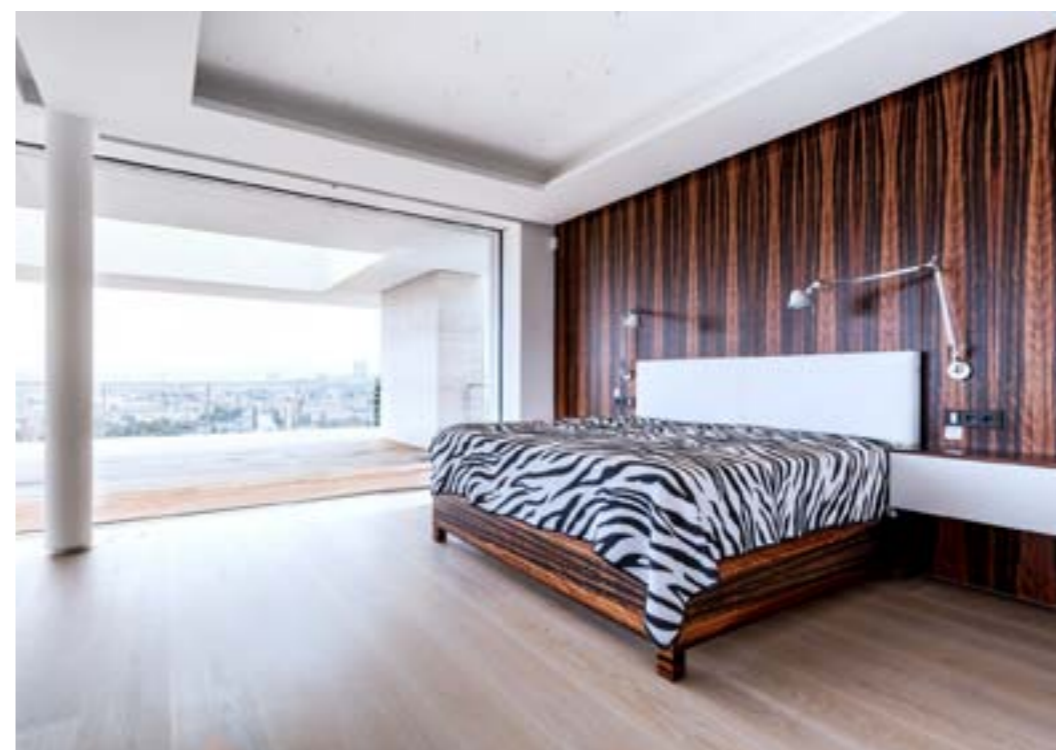
Bíle lakovaná kuchyňská linka se skládá z kompaktní sestavy u stěny (s integrovanými dveřmi do technické místnosti) a ostrovního varného centra. Má příjemné rozptýlené osvětlení – LED zdroje jsou zapuštěny ve stropním pohledu za průsvitnou fólií Barisol



V koupelnách architekti použili velkoformátové obklady a dlažby imitující mramor. Ostatní části domu krásí přírodní travertin, v interiéru leštěný, v exteriéru s přirozenou strukturou



Podlaha obývacího pokoje bezbariérově přechází ve venkovní dlažbu. Jemná barevnost a kresba běleného dubového dřeva harmonicky splývá s barevností i kresbou travertinových desek na kryté terase



Makassar prochází celým interiérem včetně koupelen a ložnice majitelů v horním podlaží

Centrální vysavače s unikátní zárukou

HUSKY 
SINCE 1968



ZÁRUKA
25
LET

MADE IN

CANADA

STARÝ

NOVÝ

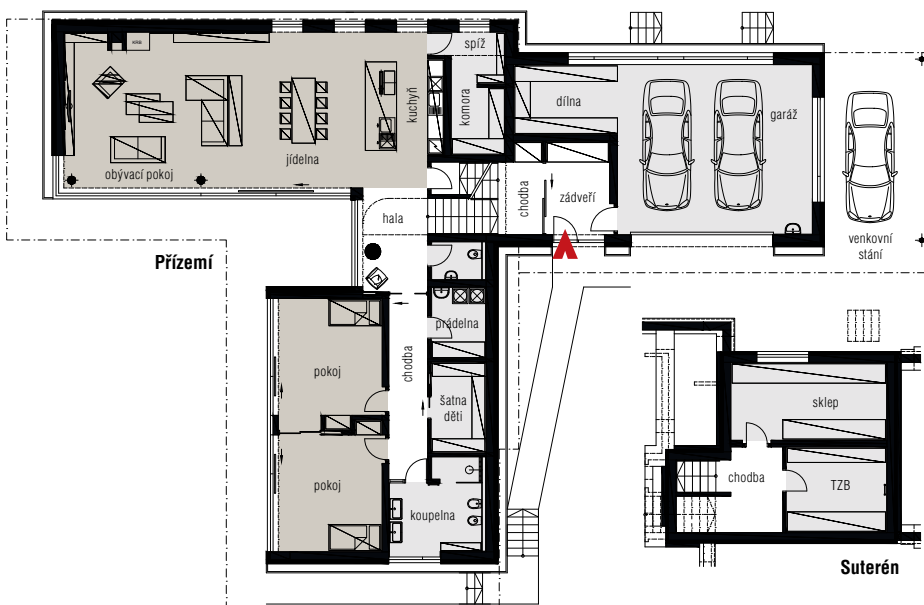
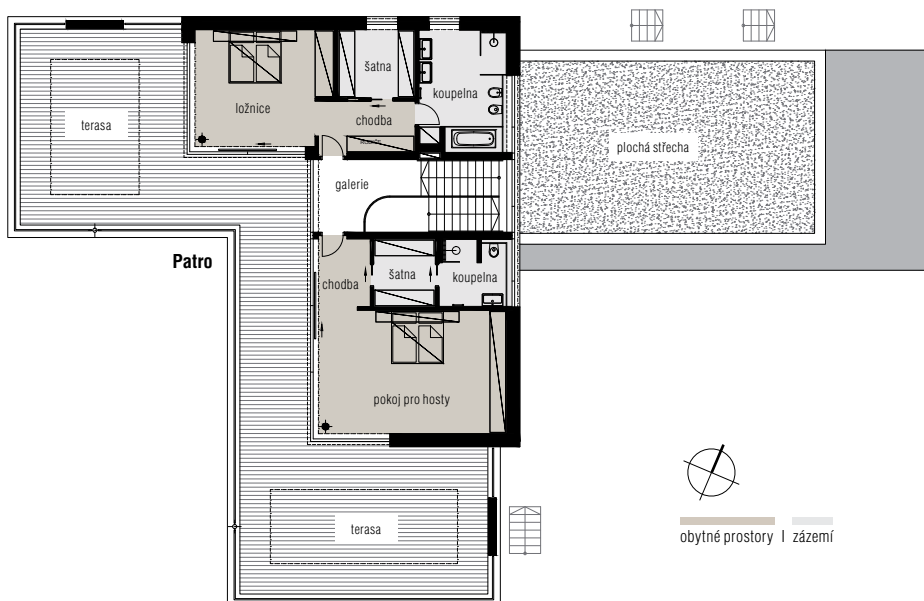
25
LET
NA TRHU V ČR



Nejzdravější vysávání pro Vaš *Čistý* DOMOV



www.husky.cz



TECHNICKÉ ÚDAJE

Zastavěná plocha: 310 m₂

Užitná plocha: 409 m₂

Konstrukce: nosná konstrukce železobetonová monolitická, vnitřní železobetonové stěny a sloupy, vyzdívky v systému Porotherm, vnější kontaktní zateplení z minerální vaty

Výplně otvorů: okna a pevně zasklené plochy s hliníkovými rámy a izolačními trojskly, posuvné skleněné plochy – HS portál (systém Schüco), předokenní žaluzie na automatický pohon, vnitřní dveře atypické bezfalcové/inverzní (výroba na zakázku)

Vytápění a technologie: tepelné čerpadlo systém země/voda (zdroj energie 3 zemní vrty), teplovodní podlahové vytápění, řízené větrání s rekuperací tepla, samostatné vodní chlazení stropů, centrální vysavač, inteligentní řízení domácnosti

AUTOŘI

Ing. arch. Martin Kareš, MBA, PhD. (1977),
Ing. arch. Robert Rais, MBA, PhD. (1977)

Vystudovali Fakultu architektury VUT v Brně, byli členy ateliéru prof. Ing. arch. Ivana Rullera, legendy brněnského funkcionalismu. V r. 2003 založili vlastní architektonický ateliér Europrojekta, realizovali desítky rodinných domů, především nadstandardních vil, zabývají se komplexními architektonickými návrhy všech typů staveb od studie po realizaci. V roce 2016 získali cenu v soutěži Stavba roku Zlínského kraje v kategorii Rodinné domy a cenu Dům roku časopisu Můj dům (kategorie Individuální domy).

Spolupráce: Tomáš Kupský, Ing. Michal Hrabal, Ing. Pavla Pichaničová

Generální dodavatel: ORAK – stavební společnost, s. r. o.

www.europrojekta.cz, www.karesrais.cz

Navštivte
naše stránky
www.mujdum.cz



Výhled ze střešní terasy ve 2. podlaží nejlépe ilustruje unikátní polohu parcely, která si vyžádala unikátní dům. „Za zdařilý výsledek stavby patří náš dík i realizační firmě ORAK a jejich stavbyvedoucímu,“ říká architekt Martin Kareš